

Οικονομικές & Επιχειρηματικές Ειδήσεις από την Γερμανία

Ανάκαμψη των ελληνικών εξαγωγών

Αύξηση κατά 8,43% ως προς την αξία που παρουσιάζουν οι ελληνικές εξαγωγές προς την γερμανική αγορά κατά το α' εξάμηνο 2010 εν συγκρίσει προς την αντίστοιχη περίοδο του 2009, χρονιά κρίσης, ενώ ταυτοχρόνως οι εισαγωγές παρουσίασαν μείωση κατά 8,71%.

αυξήθηκαν ταχύτερα (8,43%) απ' ό,τι το σύνολο των ελληνικών εξαγωγών (3,02%). Οι ελληνικές εξαγωγές ανήλθαν σε €844,9 εκ. έναντι €779,2 την περυσινή περίοδο. Οι εισαγωγές μας ανήλθαν



Το γεγονός αυτό σε συνδυασμό με την αύξηση του γερμανικού ΑΕΠ κατά 2,5% το γ' τρίμηνο 2010 και τις ελπίδες ανόδου της κατανάλωσης στην Γερμανία που αυτή προκαλεί, δεν μπορεί παρά να δημιουργεί αισιόδοξη προοπτική για την μελλοντική εξέλιξη των ελληνικών εξαγωγών.

Η Γερμανία παρέμεινε ο σημαντικότερος αγοραστής ελληνικών προϊόντων ανά τον κόσμο. Οι ελληνικές εξαγωγές προς την Γερμανία

αντιστοίχως σε €2606,6 εκ. έναντι €2855,4 εκ., μείωση κατά 8,71%

Το εμπορικό έλλειμμα της Ελλάδας παραμένει μεν πολύ υψηλό, μειώθηκε όμως σε €1761,7 εκ. από €2076,2 εκ. (-15,15%). Ο όγκος εμπορίου μειώθηκε από €3634 εκ. σε €3451 εκ. (-5,04%).

Βελτίωση παρουσίασε και ο λόγος εισαγωγών / εξαγωγών ο οποίος από 3,09 το 2009 διαμορφώθηκε σε 2,72 το 2010.

Ελληνογερμανικό εμπόριο - α' εξάμηνο

	2010	2009	Μεταβολή 2009/10
Σύνολο	7.383.636.015	7.166.957.879	3,02%
Γερμανία	844.899.700	779.218.155	8,43%
Μερίδιο επί συνόλου	11,44%	10,87%	
Σύνολο	20.097.209.382	24.637.581.906	-18,43%
Ελληνικές εισαγωγές	2.606.605.641	2.855.439.432	-8,71%
Μερίδιο επί συνόλου	12,97%	11,59%	
Εμπορικό έλλειμμα	-1.761.705.941	-2.076.221.277	-15,15%
Όγκος εμπορίου	3.451.505.341	3.634.657.587	-5,04%
Λόγος			
εισαγωγών/εξαγωγών	Σύνολο Γερμανία	2,72 3,09	3,44 3,66

Πρεσβεία της Ελλάδος στο Βερολίνο
Γραφείο Ο.Ε.Υ. Βερολίνου
Γραφείο Ο.Ε.Υ. Μονάχου
Γραφείο Ο.Ε.Υ. Ντύσσελτορφ

Περιεχόμενα:

Διμερές εμπόριο Ανοδος τιμών εισαγωγής	2
Ανάπτυξη της γερμανικής οικονομίας	3
Πρώτη σοδειά γενετικά τροποποιημένης πατάτας	4
Παράταση εργοστασίων ατομικής ενεργείας	5
Συμφωνία RWE—ιρακινού Κουρδιστάν για Nabucco	6
Συμβόλαιο της Conergy στην Ελλάδα	7
Πίεση από το Desertec προς την κυβέρνηση	7
Μέτρα μείωσης της τιμής των φαρμάκων	8
Αλλαγές στον τραπεζικό τομέα	9
Διεθνείς εκθέσεις	10

Εξέλιξη ανά κατηγορία εξαγωγών

Ελληνικές εξαγωγές προς την Γερμανία (α' εξάμηνο 2008-2010)				
	2010	2009	2008	Μεταβολή 2009/10
Φαρμακευτικά προϊόντα	167.011.320	148.159.183	173.285.719	12,7%
Ενδύματα πλεκτά και	72.536.791	79.196.612	95.274.848	-8,4%
Παρασκευάσματα λαχανικών,	68.801.459	68.293.630	62.769.205	0,7%
Μηχανές ήχου και εικόνας	58.310.041	37.663.926	90.883.531	54,8%
Αργίλιο και τεχνουργήματα	57.431.995	38.646.492	55.916.306	48,6%
Λαχανικά	41.848.041	44.427.386	52.921.652	-5,8%
Φρούτα, καρποί	40.304.261	25.500.627	41.252.259	58,1%
Γαλακτοκομικά προϊόντα	36.889.837	36.849.337	37.840.594	0,1%
Εμπιστευτικά	25.468.936	17.424.920	40.094.737	46,2%
Ποτά	24.002.271	24.337.188	26.027.147	-1,4%
Λέβητες, μηχανές, συσκευές	20.791.046	22.603.712	31.444.186	-8,0%
Χαλκός και τεχνουργήματα χαλκού	19.844.485	9.372.714	25.268.358	111,7%
Πλαστικές ύλες	19.795.895	14.310.269	21.069.705	38,3%
Παρασκευάσματα δημητριακών,	17.861.460	18.870.613	17.008.555	-5,3%
Τεχνουργήματα από χυτοσίδηρο,	14.600.068	16.203.109	19.942.457	-9,9%
Λίπη και έλαια φυτικά ή ζωικά	12.172.746	8.509.891	8.699.352	43,0%
Χημικά προϊόντα	11.260.159	9.088.896	11.887.410	23,9%
Ιχθείς και μαλακόστρατα	10.204.369	8.883.915	8.337.778	14,9%
Βαμβάκι	9.995.588	10.307.042	11.604.995	-3,0%
Συσκευές φωτογραφίας,	9.492.502	7.668.521	16.118.737	23,8%
Ψευδάργυρος και τεχνουργήματα	6.782.351	6.399.231	7.624.712	6,0%
Προϊόντα των εκδοτικών οίκων	6.380.022	5.355.031	5.393.078	19,1%
Άλλα έτοιμα υφαντουργικά είδη	5.898.659	8.342.665	9.208.505	-29,3%
Γουνοδέρματα, γουναρικά	5.250.330	2.214.380	3.816.916	137,1%
Χυτοσίδηρος, σίδηρος, χάλυβας	5.230.296	7.791.165	7.379.759	-32,9%
Καουτσούκ και τεχνουργήματα	5.172.110	6.309.698	6.337.135	-18,0%
Οχήματα, ελκυστήρες, μέρη αυτών	5.142.602	10.248.451	11.601.939	-49,8%

Πηγή: ΕΣΥΕ, Επεξεργασία: Γρ. ΟΕΥ Βερολίνου

Τα φαρμακευτικά προϊόντα, τα ενδύματα και τα παρασκευάσματα λαχανικών παρέμειναν οι κυριώτερες κατηγορίες των ελληνικών εξαγωγών.

Τα φαρμακευτικά προϊόντα σημείωσαν αύξηση κατά 12,7% σε €137 εκ.

Τα ενδύματα συνέχισαν την καθοδική πορεία των τελευταίων ετών με πτώση κατά 8,4% σε €72,5 εκ.

Τα παρασκευάσματα λαχανικών παρουσίασαν αύξηση κατά 0,7% σε €68,8 εκ., υψηλότερο σημείο της Ζετίας.

Οι μηχανές ήχου και εικόνας είχαν σημαντική αύξηση κατά 54,8% σε €58,3 εκ.

Τα προϊόντα αλουμινίου παρουσίασαν σημαντική αύξηση κατά 48,6% σε €57,4 εκ., επίσης υψηλότερη επίδοση Ζετίας.

Η κατηγορία του ελαιολάδου είχε αύξηση κατά 43% σε €12,1 εκ., ενώ οι εξαγωγές ιχθύων αύξηση κατά 14,9% σε 10,2 εκ., διατηρώντας την αυξητική τάση που παρουσιάζουν αυτά τα προϊόντα τα τελευταία έτη.

Τα φρούτα είχαν αύξηση κατά 58% σε €40,3 εκ. Εντυπωσιακή αύξηση κατά 137%, με χαμηλό όμως απόλυτο μέγεθος (€5,2 εκ.) εμφάνισαν τα γουναρικά.

Άνοδος των τιμών εισαγωγής

Οι τιμές εισαγωγής στην Γερμανία εν συγκρίσει προς τον Ιούλιο 2009 σημείωσαν τον Ιούλιο την αυξήθηκαν κατά 9,9%, ενώ η υψηλότερη άνοδό τους από τον Ιανουάριο 2010 μειώθηκαν Νοέμβριο 2000. κατά 0,2%.



Αυξητική πορεία είχε σημειωθεί και κατά τους προηγούμενους μήνες εν συγκρίσει προς τους ίδιους μήνες του περασμένου έτους. Τον Ιούνιο 2010 υπήρξε αύξηση κατά 9,1% και τον Μάιο κατά 8,5%. Η αύξηση είναι μεγαλύτερη σε ό,τι αφορά τις τιμές εισαγωγής ενέργειας, δεν περιορίζεται όμως σε αυτή την κατηγορία προϊόντων.

Οι υψηλότερες τιμές μπορεί να οδηγήσουν σε αύξηση των τιμών καταναλωτού αφού οι εταιρείες έως ένα ποσοστό θα μετακυλίσουν το κόστος σε αυτούς.

Η ανάπτυξη της γερμανικής οικονομίας δημιουργεί ελπίδες αύξησης της ζήτησης

Το υψηλότερο ποσοστό αύξησης από το 1989, όταν επανενώθηκε η χώρα, σημείωσε το γερμανικό ΑΕΠ, σύμφωνα με ανακοίνωση της ομοσπονδιακής Στατιστικής Υπηρεσίας DESTATIS.

Κατά το β' τρίμηνο 2010 το ΑΕΠ αυξήθηκε κατά 2,2% εν σχέσει προς το αμέσως προηγούμενο τρίμηνο, ενώ παράλληλα αναθεωρήθηκε κατά 0,5% προς τα επάνω και το ποσοστό του α' τριμήνου. Εν συγκρίσει προς την αντίστοιχη περίοδο του 2009, κατά το β' τρίμηνο 2010 σημειώθηκε αύξηση του ΑΕΠ κατά 4,1%.

Η ταχεία αύξηση του ΑΕΠ αποδίδεται στην αυξημένη διεθνή ζήτηση που οδηγεί σε σοβαρή αύξηση των γερμανικών εξαγωγών, καθώς και σε αύξηση της εσωτερικής ζήτησης.

Αυτό ενδιαφέρει ιδιαιτέρως την χώρα μας, καθώς η Γερμανία είναι ο σημαντικότερος αγοραστής ελληνικών προϊόντων.

Στο θετικό αποτέλεσμα συνέτελεσαν επίσης οι δημόσιες δαπάνες, ιδίως μέσω των μέτρων που ελήφθησαν για την αντιμετώπιση της κρίσης μέσω προγραμμάτων τόνωσης συγκε-

κρίμενων βιομηχανικών κλάδων.

Οικονομικοί αναλυτές εκτιμούν, ωστόσο ότι η επανάληψη τόσο υψηλού ρυθμού ανάπτυξης κατά τα επόμενα τρίμηνα δεν θα είναι εύκολη.

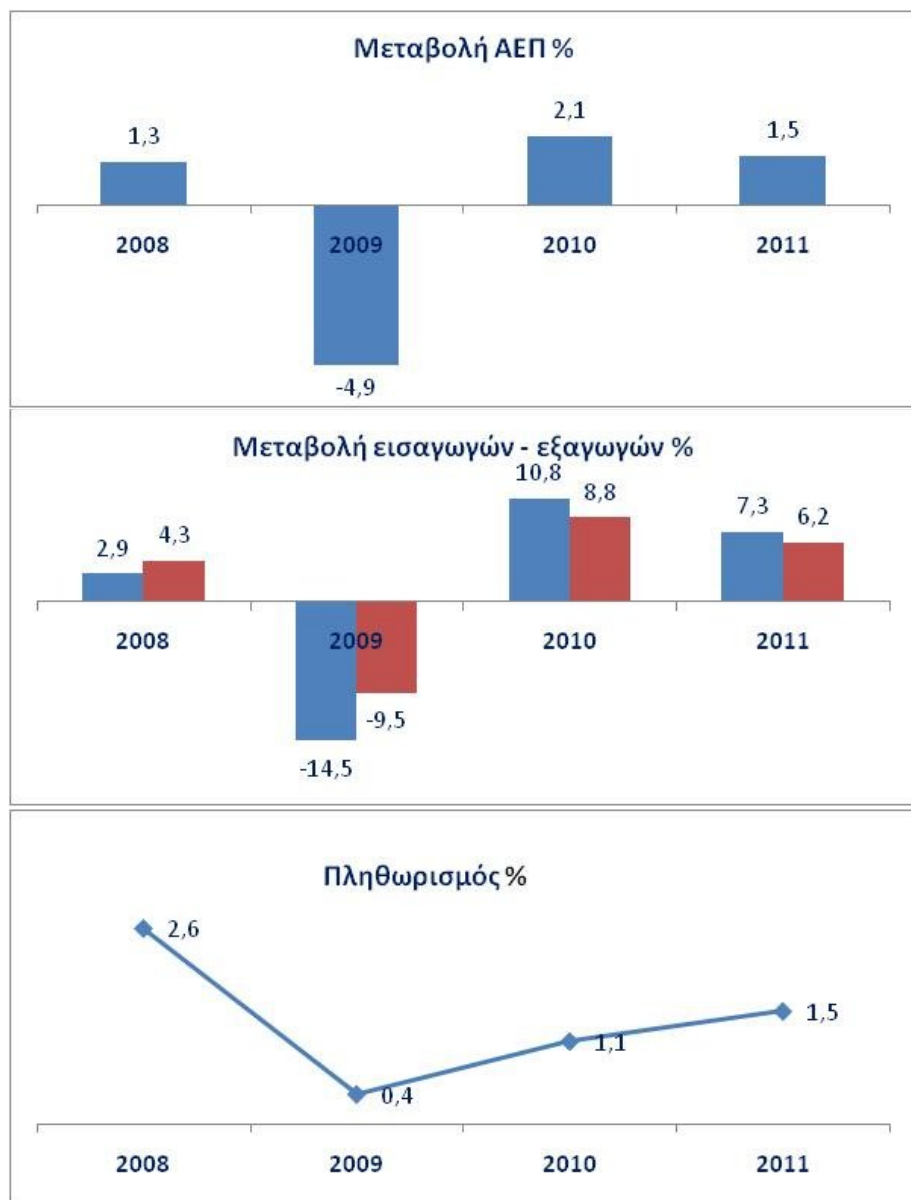
Η αύξηση του ΑΕΠ επενεργά θετικά στην απασχόληση, με συνέπεια την δημιουργία 72.000 θέσεων εργασίας επί πλέον εκείνων που υπήρχαν προ ενός έτους ή ρυθμός μεταβολής κατά 0,2%. Παράλληλα, πολλές θέσεις μερικής απασχόλησης μετατρέπονται σε πλήρους.

Εκτιμάται ότι η ταχεία αύξηση του ΑΕΠ θα επαναφέρει στο προσκήνιο αιτήματα των εργαζομένων για παροχή αυξήσεων, καθώς αυτοί κατά προηγούμενα έτη αποδέχθηκαν την συμπίεση των αποδοχών τους προκειμένου να διατηρηθεί η ανταγωνιστικότητα των γερμανικών προϊόντων και υπηρεσιών.

Ωστόσο, πρέπει να θεωρείται βέβαιο ότι τυχόν μισθολογικές αυξήσεις, δεν θα δοθούν οριζόντια, αφού δεν υπάρχει άλλωστε νομικό πλαίσιο που να επιτρέπει κάτι τέτοιο, αλλά θα είναι διαφορετικές ανά κλάδο ή επιχείρηση αναλόγως των επί μέρους αποτελεσμάτων και της μεταβολής της παραγωγικότητας.

Η συμπίεση του μισθολογικού κόστους είναι βασικό εργαλείο που τα τελευταία χρόνια έχει οδηγήσει σε χαμηλά επίπεδα την αγοραστική δύναμη των εργαζομένων.

Σε συνδυασμό με την συντηρητική συμπεριφορά των γερμανών καταναλωτών, το γεγονός αυτό έχει διατηρήσει στάσιμη την εσωτερική κατανάλωση και επομένως ήταν περιορισμένες οι δυνατότητες άλλων χωρών να πωλήσουν προϊόντα τους στην εδώ αγορά.



Πρώτη σοδειά γενετικά τροποποιημένης πατάτας στην Γερμανία

Ο ομοσποδιακός Υπουργός Οικονομίας και Τεχνολογίας Rainer Brüderle σε μία συμβολική τελετή στην περιοχή Zerchow του κρατιδίου Mecklenburg-Vorpommern εγκαινίασε την πρώτη σοδειά γενετικά τροποποιημένης πατάτας στην Γερμανία. Η τελετή πραγματοποιήθηκε υπό την συνοδεία διαδηλωτών οι οποίοι αντιτίθενται στην καλλιέργεια γενετικά τροποποιημένων ειδών. Κατά τους τελευταίους μήνες σημειώθηκαν αρκετές ανεπιτυχείς προσπάθειες καταστροφής της δοκιμαστικής καλλιέργειας.



Πρόκειται για την ποικιλία Amflora που αναπτύχθηκε από θυγατρική εταιρεία της χημικής γερμανικής εταιρείας BASF. Η συμμετοχή του ομοσποδιακού Υπουργού στην τελετή είναι ενδεικτική της πρόθεσης της γερμανικής κυβέρνησης να προωθήσει ορισμένες κατ' αρχήν κατηγορίες γενετικά τροποποιημένων αγροτικών προϊόντων, όπου προφανώς θεωρεί ότι οι γερμανικές εταιρείες διαθέτουν τεχνολογικό προβάδισμα.

Η καλλιέργεια της συγκεκριμένης ποικιλίας επετράπη στις αρχές του χρόνου από την Ευρωπαϊκή Επιτροπή και στην συνέχεια το ομοσποδιακό Υπουργείο Αγροτικής Οικονομίας είχε παράσχει άδεια στην εταιρεία BASF δοκιμαστικής καλλιέργειας της συγκεκριμένης ποικιλίας. Πλέον αναμένεται η χορήγηση αδειας για την κανονική καλλιέργειά της και την περαιτέρω εκμετάλλευση της σχετικής τεχνολογίας.

Η πρώτη αυτή σοδειά δεν προορίζεται για ανθρώπινα κατανάλωση και θα χρησιμοποιηθεί για την σπορά της επόμενης καλλιέργειας. Πραγματοποιήθηκε σε έκταση 15 εκταρίων και αποτελεί την μοναδική περίπτωση καλλιέργειας γενετικά τροποποιημένου αγροτικού προϊόντος στην Γερμανία. Δεν είναι γνωστό πού θα πραγματοποιηθεί η επόμενη καλλιέργεια και τι έκταση θα έχει. Η BASF έχει ήδη ζητήσει από τις αρμόδιες υπηρεσίες της ΕΕ την απαιτούμενη άδεια.

Παράλληλα, την περασμένη Δευτέρα κατετέθη αίτηση για την καλλιέργεια της ποικιλίας Amadea γενετικά τροποποιημένου κονδύλου (γερμ.: Knolle, αγγλ.: tuber). Η ποικιλία Amadea, όπως και η Amflora, είναι ενισχυμένες σε ό,τι αφορά την περιεκτικότητα αμύλου (Amylopektin).

Αμφότερες ενδείκνυνται για χρήση από την βιομηχανία παραγωγής χάρτου και συγκολλητικών υλών. Ωστόσο, η BASF διερευνά κατά πόσον η Amadea, σε αντίθεση με την Amflora, μπορεί να χρησιμοποιηθεί και στην βιομηχανία τροφίμων. Σύμφωνα με εκπρόσωπο της BASF, η Amadea είναι βελτίωση έναντι της Amflora ως προς την αντοχή σε ασθένειες.

Η BASF σχεδιάζει την διάθεση του προϊόντος στην αγορά από το 2013/14. Τότε υπολογίζει ότι θα είναι εμπορικά εκμεταλλεύσιμη και η ποικιλία Amadea, η οποία κατ' αρχήν θα συμπληρώσει την παραγωγή της Amflora και αργότερα θα την υποκαταστήσει. Εκτιμά ότι το ύψος των εσόδων της από την παραχώρηση του δικαιώματος καλλιέργειας των ειδών αυτών θα ανέλθει σε €20 εκ. - €30 εκ.

Βεβαίως, σημαντικότερο γεγονός από το ύψος των κατ' αρχήν εσόδων, είναι η δυναμική είσοδος της εταιρείας στον τομέα των γενετικά τροποποιημένων αγροτικών προϊόντων, προκειμένου να ανταγωνισθεί τις αμερικανικές ιδίως εταιρείες που βρίσκονται ήδη σε πιο προχωρημένο στάδιο εξέλιξης των προϊόντων τους.

Υπενθυμίζουμε ότι η γερμανική κυβέρνηση αντιτάχθηκε και τελικώς ματαίωσε την απόπειρα καλλιέργειας γενετικά τροποποιημένου αραβοσίτου από την εταιρεία των ΗΠΑ Monsanto.



Ποικιλία πατάτας Amflora



Ποικιλία κονδύλου

Σε ανάλογη απαγόρευση προχώρησε στην συνέχεια και η γαλλική κυβέρνηση. Παγκοσμίως υπολογίζεται ότι καλλιεργούνται 150 γενετικά τροποποιημένα αγροτικά είδη, εκ των οποίων 2 στην ΕΕ. Στην Ισπανία οι καλλιεργήσιμη έκταση ανέρχεται σε 76.000 εκτάρια ενώ μικρότερες εκτάσεις υπάρχουν στην Τσεχία, την Σλοβακία, την Ρουμανία, την Πολωνία και την Πορτογαλία.

Η λειτουργία των εργοστασίων ατομικής ενέργειας στο επίκεντρο της ενεργειακής πολιτικής

Ακανθώδες ζήτημα αποτελεί το ζήτημα της παράτασης λειτουργίας των εργοστασίων ατομικής ενέργειας, σύμφωνα με προεκλογική εξαγγελία της κυβέρνησης και τα οποία βάσει παλαιότερης απόφασης θα έπρεπε σταδιακά να τεθούν εκτός λειτουργίας.

Η παράταση πρέπει να θεωρείται βέβαιη, καθώς παράγουν το 23% της συνολικής κατανάλωσης ηλεκτρικής ενέργειας, που δεν είναι δυνατόν να υποκατασταθεί άμεσα με χρήση ανενώσιμης ενέργειας ή άλλου καυσίμου.

Επί πλέον, η κυβέρνηση προσδοκά πρόσθετα έσοδα και έχει ήδη ανακοινώσει την επιβολή πρόσθετου φόρου που θα αυξήσει τα έσοδα του ομοσπονδιακού προϋπολογισμού κατά €2,3 δισ. ετησίως.

Πέραν αυτού του φόρου, περαιτέρω φορολόγησή τους προσκρούει στο υψηλό κόστος των πρόσθετων μέτρων ασφαλείας που θα πρέπει να λάβουν, ώστε να αντέχουν ακόμη και πτώση αεροσκάφους. Το κόστος εκτιμάται σε έως €1 δισ. ανά εργοστάσιο.

Οι εκπρόσωποι των εταιρειών αντιτείνουν ότι ο συνδυασμός φόρων και μέτρων ασφαλείας θα καταστήσει την λειτουργία τους μη επικερδή και απειλούν με διακοπή

της λειτουργίας τους γνωρίζοντας ότι η κυβέρνηση χρειάζεται τα πρόσθετα έσοδα προκειμένου να μειώσει το έλλειμμα.

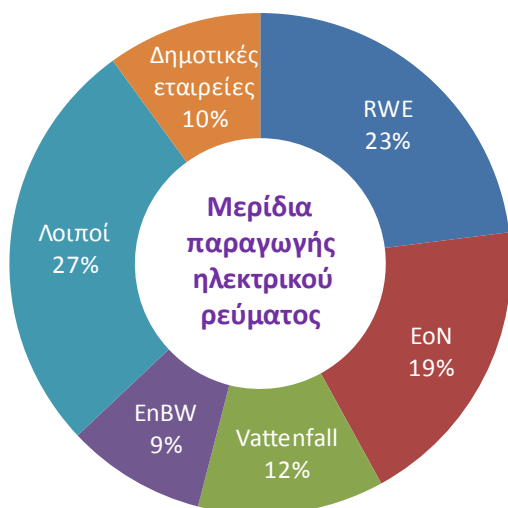
Αίνιγμα αποτελεί η ακριβής διάρκεια της παράτασης, καθώς οι ειδικοί προσπαθούν με διάφορους τρόπους να προσδιορίσουν το διάστημα εκείνο για το οποίο μπορεί να ληφθεί απόφαση χωρίς να απαιτείται η σύμφωνη γνώμη του Ομοσπονδιακού Συμβουλίου, όπου συμμετέχουν οι εκπρόσωποι των κρατιδίων και η κυβέρνηση δεν διαθέτει την πλειοψηφία.

Εικάζεται ότι αν η παράταση ξεπεράσει τα 10 έτη χωρίς σύμφωνη γνώμη του Ομοσπονδιακού Συμβουλίου, η απόφαση θα μπορεί να ακυρωθεί από το Συνταγματικό Δικαστήριο. Περαιτέρω με προσφυγή απειλούν οι τοπικές δημοτικές αρχές οι οποίες έχουν επενδύσει στην παραγωγή ηλεκτρικού ρεύματος μέσω της κατασκευής ή εξαγοράς εργοστασίων. Σε πολλές περιπτώσεις η επικερδής λειτουργία των εργοστασίων αυτών βασίσθηκε στο σενάριο της διακοπής λειτουργίας των εργοστασίων ατομικής ενέργειας.

Το κόστος παραγωγής δεν ξεπερνά τα €0,05 όταν προέρχεται από ατομική ενέργεια, ενώ συγκριτικά η παραγωγή από ανανεώσιμη ενέργεια κοστίζει €0,30—€0,35. Το πρόσθετο κόστος μετακυλιέται στον τελικό καταναλωτή. Αυτό είχε ως αποτέλεσμα την αύξηση της τελικής τιμής από €0,175 σε €0,22 το τελευταίο έτος.

Το ζήτημα διχάζει την κοινή γνώμη η οποία παλαιότερα κατά 60% υποστήριζε την εγκατάλειψη της ατομικής ενέργειας. Έκτοτε η κατάσταση έχει αλλάξει και παρατηρείται παγκοσμίως στροφή προς την ατομική ενέργεια με την ανακοίνωση της κατασκευής νέων ατομικών εργοστασίων, συχνά από γερμανικές εταιρείες.

Τα εργοστάσια ατομικής ενέργειας στην Γερμανία μπορούν να χωρισθούν σε 3 κατηγορίες. Οι 2 πρώτες αφορούν εργοστάσια που κτίσθηκαν ή σχεδιάσθηκαν την δεκαετία του '60 ενώ εκείνα της 3ης κατηγορίας κατασκευάσθηκαν με πιο σύγχρονες προδιαγραφές. Όπως είναι ευνόητο, η τελευταία κατηγορία συγκεντρώνει τις περισσότερες πιθανότητες παράτασης λειτουργίας για μεγαλύτερο διάστημα.



Η συμφωνία φυσικού αερίου RWE—ιρακινού Κουρδιστάν καθιστά τον Nabucco βιώσιμο

Η RWE, μία από τις μεγαλύτερες ενεργειακές εταιρείες της Γερμανίας πέτυχε την σύναψη συμφωνίας για την κυβέρνηση της αυτόνομης περιοχής του Κουρδιστάν στο βόρειο Ιράκ που αφορά την εξαγωγή κουρδικού φυσικού αερίου στην ευρωπαϊκή αγορά μέσω του υπό σχεδιασμό αγωγού Nabucco.



Η ύπαρξη πάντως τέτοιας συμφωνίας επιβεβαιώνεται εμμέσως πλην σαφώς από ανακοίνωση της κοινοπραξίας που έχει αναλάβει την κατασκευή του έργου περί τροποποίησης της πορείας του αγωγού, ο οποίος πλέον στην ανατολική Τουρκία θα αποτελείται από δύο τροφοδοτικούς αγωγούς, έναν στα σύνορα Τουρκίας – Γεωργίας και έναν στα σύνορα Τουρκίας – Ιράκ. Ταυτοχρόνως, ανακοινώθηκε ότι δεν προβλέπεται η κατασκευή τρίτου τροφοδοτικού αγωγού στα σύνορα Τουρκίας – Ιράν.

Η συμφωνία αποτελεί σημαντικό βήμα αφ' ενός στην προσπάθεια της τοπικής κουρδικής κυβέρνησης για εκμετάλλευση των κοιτασμάτων πετρελαίου και φυσικού αερίου που διαθέτει η περιοχή και αφ' ετέρου των δυτικών ενεργειακών εταιρειών να εξασφαλίσουν ενεργό ρόλο. Η εκμετάλλευση των κοιτασμάτων προϋποθέτει μεγάλες επενδύσεις για τον εκσυγχρονισμό της υποδομής.

Η κυβέρνηση του αυτόνομου ιρακινού Κουρδιστάν

ελπίζει ότι θα εξάγει έως 30 δις. κ.μ. φυσικού αερίου έως το 2015, καθώς και 200.000 βαρέλια πετρελαίου ημερησίως έως το τέλος του έτους. Εάν το καταφέρει θα έχει επιτευχθεί μεγάλη πρόοδος, αφού έως πριν από μερικά έτη η περιοχή του ιρακινού Κουρδιστάν αποτελούσε εισαγωγέα πετρελαίου.

Τα έσοδα από τις εξαγωγές φυσικού αερίου, βάσει της συμφωνίας, θα κατανέμονται μεταξύ της RWE και της ιρακινής κυβέρνησης, ενώ η RWE θα βοηθήσει ενεργά το έργο της ανασυγκρότησης του ενεργειακού τομέα του Κουρδιστάν.

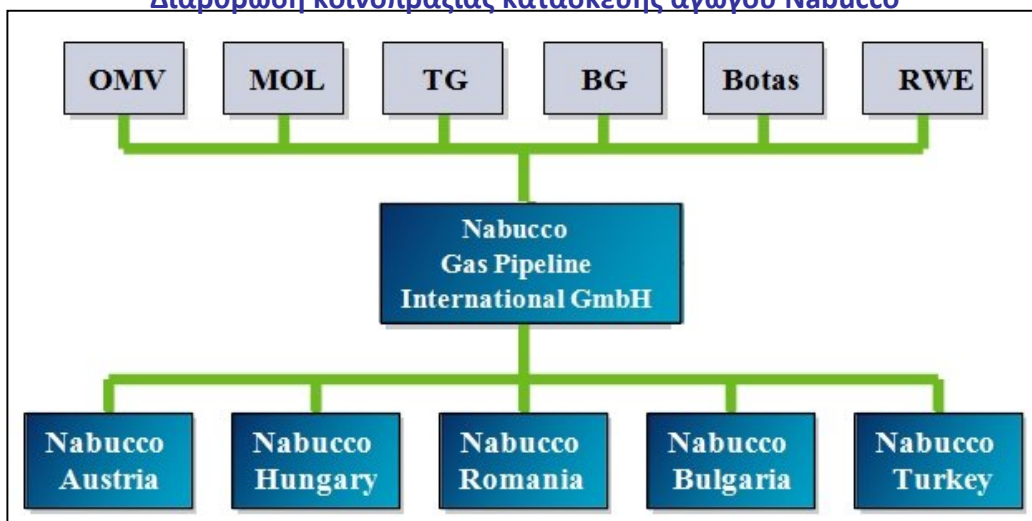
Παράλληλα, η συμφωνία αποτελεί μεγάλη επιτυχία για την κοινοπραξία που έχει αναλάβει την

υλοποίηση του αγωγού Nabucco, καθώς εξασφαλίζεται η ποσότητα που χρειαζόταν ο αγωγός, ώστε να είναι οικονομικά βιώσιμος. Ο αγωγός θα έχει δυναμικότητα μεταφοράς 31 δις. κ.μ. φυσικού αερίου ετησίως.

Ο αγωγός θα έχει μήκος 3.300 χλμ., χωρητικότητα 31 δις.κ.μ. ετησίως και διάμετρο 51 ιντσών με σκοπό την απεξάρτηση της ευρωπαϊκής αγοράς από το ρωσικό φυσικό αέριο μέσω της προμήθειας αερίου από τις χώρες της Κεντρικής Ασίας.

Το ζήτημα της εξεύρεσης των απαιτούμενων ποσοτήτων παραμένει ακανθώδες. Η τελική απόφαση κατασκευής του αγωγού αναμένεται να ληφθεί στα τέλη 2010.

Διάρθρωση κοινοπραξίας κατασκευής αγωγού Nabucco



Πρόελευση χάρτη και διαγράμματος κοινοπραξίας: Nabucco Gas Pipeline International GmbH

Συμβόλαιο 32 MW της Conergy στην Ελλάδα



Η εταιρεία Conergy, με έδρα στο Αμβούργο, ανακοίνωσε την σύναψη συμφωνίας—πλασιού με ελληνικό όμιλο, η οποία αφορά την ανάπτυξη φωτοβολταϊκών επενδυτικών σχεδίων συνολικής δυναμικότητας 32 MW.

Η συμφωνία αφορά την κατασκευή 20 διαφορετικών φωτοβολταϊκών πάρκων ισχύος 1 έως 4 MW το καθένα. Τα περισσότερα σχέδια βρίσκονται σε προχωρημένο στάδιο λήψης αδειών. Η εταιρεία αναμένει ότι έως τις αρχές του β' τριμήνου 2011 θα έχει ξεκινήσει η υλοποίηση όλων των επενδύσεων. Το αργότερο 18 μήνες αργότερα αναμένεται να έχει ολοκληρωθεί η σύνδεση των πάρκων με το δίκτυο και η έναρξη λειτουργίας τους.

Η Conergy επισημαίνει τον κυβερνητικό στόχο αύξησης της εγκατεστημένης δυναμικότητας φωτοβολταϊκών κατά 40 φορές έως το 2030, καθώς επίσης και τις σημαντικές δυνατότητες απόδοσης των επενδύσεων αυτών.

Αυτό οφείλεται στην γενναία τιμή αγοράς του παραγομένου ρεύματος που ανέρχεται σε €0,45—€0,50 στην Ελλάδα εν συγκρίσει προς €0,30—€0,35 στην Γερμανία.

Πίεση από το Desertec εν όψει της νέας γερμανικής ενεργειακής πολιτικής

Η εταιρεία Dii GmbH που δημιουργήθηκε με έδρα το Μοναχο για την υλοποίηση του μεγάλου σχεδίου Desertec αυξάνει την πίεσή της προς την γερμανική κυβέρνηση, προκειμένου να ανανεώσει την στήριξη που της είναι απολύτως απαραίτητη.

Η εταιρεία θεωρεί ότι η γερμανική

κυβέρνηση, παρ' όλο ότι πρωτοστάτησε στην εξαγγελία του σχεδίου και τα πρώτα του βήματα, τώρα δεν φαίνεται να διαπνέεται από την ίδια θέρμη. Το γεγονός ότι στην ανακοίνωση της πολιτικής για την ανανεώσιμη ενέργεια δεν γίνονται αναφορές στο σχέδιο Desertec προκαλεί ανησυχία.

Κορυφαία στελέχη της κυβέρνησης, όπως η καγκελλάριος, ο Υπουργός Εξωτερικών και ο Υπουργός Περιβάλλοντος έχουν κατ' επανάληψη στο παρελθόν προσφέρει την στήριξή τους και περιέλαβαν το σχέδιο στο προεκλογικό τους ενεργειακό πρόγραμμα. Ωστόσο το τελευταίο διάστημα έχουν μειωθεί σημαντικά οι αναφορές στο σχέδιο που φιλοδοξεί να προμηθεύσει τις ευρωπαϊκές χώρες με ηλεκτρικό ρεύμα που θα παράγεται στην Σαχάρα της Αφρικής από ανανεώσιμη ενέργεια. Επί πλέον επισημαίνεται η ανακοίνωση ανταγωνιστικού σχεδίου από γαλλικές εταιρείες με την υποστήριξη της γαλλικής κυβέρνησης.

Μέτοχοι της Dii GmbH είναι οι εταιρείες Munich Re, TREC, Deutsche Bank, Siemens, ABB, E.ON, RWE, Abengoa Solar, Cevital, HSH Nordbank, M & W Zander Holding, MAN Solar Millennium, και Schott Solar.



Μέτρα μείωσης της τιμής των φαρμάκων

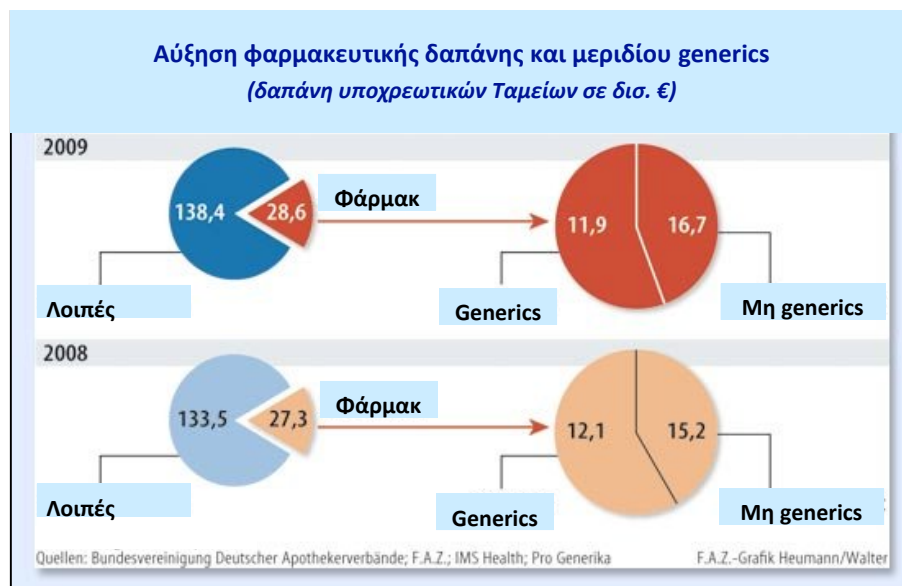
Μέτρα περιορισμού της φαρμακευτικής δαπάνης προωθεί η κυβέρνηση. Στόχος είναι η κατάργηση της δυνατότητας των φαρμακευτικών βιομηχανιών να καθορίζουν οι ίδιες την τιμή διάθεσης των φαρμάκων.

Το 2009 τα δημόσια ασφαλιστικά Ταμεία κατέβαλαν ποσό €32 δισ., κατά €1,5δισ. υψηλότερο του 2008.

Βάσει προσφάτου νόμου, προβλέπονται μέτρα μείωσης των φαρμακευτικών δαπανών κατά €1,7 δισ. το 2011. που θα αυξηθεί τα επόμενα έτη. Παρ' όλα αυτά, το έλλειμμα του του Συνδέσμου Ασφαλιστικών Ταμείων (GKV) το 2011 αναμένεται να ανέλθει σε περίπου €7 δισ.

Το ποσοστό έκπτωσης που οι φαρμακευτικές εταιρείες χορηγούν στα Ταμεία θα αυξηθεί από 6% σε 16% έως το 2013 και οι τιμές θα διατηρηθούν στο επίπεδο της 1^{ης} Αυγούστου 2009.

Με άλλο νόμο που θα τεθεί σε ισχύ από 1.1.2011, επιδιώκεται η περαιτέρω εξοικονόμηση ποσού €2 δισ. ετησίως. Ο νέος νόμος θα ρυθμίζει τον τρόπο καθορισμού της τιμής πώλησης των νέων φαρμάκων, καθώς αυτή δεν θα καθορίζεται πλέον από την εταιρεία παραγωγής.



Εισάγεται η βασική διάκριση μεταξύ εκείνων των φαρμάκων που επιφέρουν νέες χρήσεις / ωφέλειες και εκείνων που δεν διαφέρουν από τα ήδη κυκλοφορούντα στην αγορά.

Η τιμή της δεύτερης κατηγορίας θα καθορίζεται βάσει της τιμής αναλόγων φαρμάκων που κυκλοφορούν ήδη στην αγορά.

Για φάρμακα που έχουν νέες χρήσεις η εταιρεία παραγωγής θα προσκομίζει έκθεση απ' όπου να προκύπτουν αυτές. Θα ακολουθεί η επί τρίμηνο αξιολόγηση του φαρμάκου από κοινό όργανο ιατρών και ασφαλιστικών ταμείων, ενώ εντός ενός έτους θα πρέπει ύστερα από διαπραγματεύσεις μεταξύ παραγωγού εταιρείας και GKV να καθορίζεται η τιμή τους.

Σε περίπτωση αδυναμίας συμφωνίας, η τιμή θα καθορίζεται από ένα κεντρικό όργανο που θα έχει αυτό τον ρόλο.

Επιπτώσεις επί των ελληνικών εξαγωγών

Τα φάρμακα και τα συναφή παρασκευάσματα αποτελούν την κυριώτερη κατηγορία ελληνικών εξαγωγών στην Γερμανία. Με αξία πωλήσεων €325 εκ. το 2009 και αύξηση 1,5% από το 2008 έχουν σταθεροποιηθεί την τελευταία τριετία στο επίπεδο αυτό.

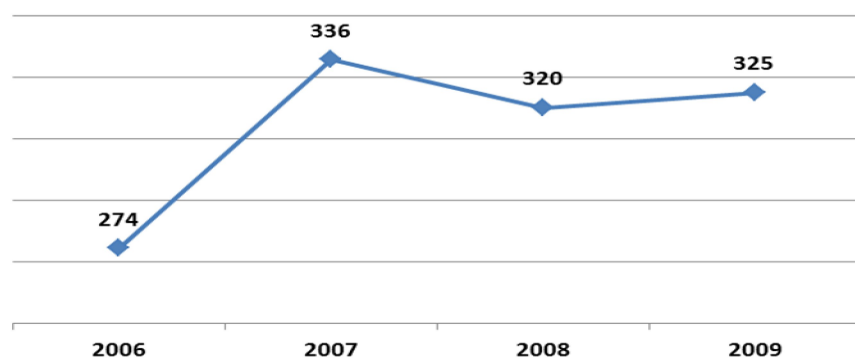
Με τα νέα μέτρα ενδέχεται να μειωθεί η διαφορά τιμής άρα να εκλείψει το πλεονέκτημα των φαρμακευτικών παρασκευασμάτων που είτε παράγονται στην Ελλάδα είτε παράγονται στην Γερμανία και στην συνέχεια επανασυσκευάζονται και επιστρέφουν στην γερμανική αγορά.

Κατά συνέπεια, ενδέχεται κατά τα επόμενα 2-3 έτη να υπάρξει επιδείνωση των συνθηκών της αγοράς για τα ελληνικά προϊόντα με αντίστοιχη μείωση των εξαγωγών.

Μία τέτοια εξέλιξη θα επηρεάσει αρνητικά τα συνολικά μεγέθη των εξαγωγών μας προς την γερμανική αγορά.

Ελληνικές εξαγωγές φαρμακευτικών προϊόντων στην Γερμανία

(αξία σε εκ. €)



Αλλαγές στον τραπεζικό τομέα για την αντιμετώπιση νέας κρίσης

Η επιβολής «τέλους» καθώς και η αλλαγή της πτωχευτικής διαδικασίας των Τραπεζών προβλέπεται από σχέδιο νόμου που εγκρίθηκε από το υπουργικό συμβούλιο και επιδιώκεται να τεθεί σε ισχύ έως το τέλος 2010.

Στόχος είναι η ευκολότερη αντιμετώπιση των επιπτώσεων σε περίπτωση κινδύνου χρεωκοπίας μίας Τράπεζας. Παράλληλα επιδιώκεται η δημιουργία ενός Ταμείου, ώστε να μην είναι απαραίτητη, σε περίπτωση κρίσης, η παρέμβαση του κράτους με δημόσιους πόρους.

Διαδικασία εκκαθάρισης

Κατ' ανάλογο τρόπο με όσα προβλέπονται στο εταιρικό δίκαιο, σε περίπτωση κήρυξης αδυναμίας πληρωμών από Τράπεζα, αυτή δεν οδηγείται αυτομάτως σε πτώχευση, αλλά ορίζεται εξειδικευμένος εκκαθαριστής, αποστολή του οποίου είναι η εξυγίανσή της και η συνέχιση της λειτουργίας της εντός συγκεκριμένου χρονοδιαγράμματος που ορίζει το δικαστήριο.

Τον ρόλο του εκκαθαριστού αναλαμβάνει το κράτος, μέσω της Soffin – Ομοσπονδιακής Υπηρεσίας Σταθεροποίησης της Χρηματοπιστωτικής Αγοράς, η οποία συνεστήθη για την αντιμετώπιση των συνεπειών της τραπεζικής κρίσης.

Κατά την περίοδο αναδιοργάνωσης, η Soffin θα μπορεί να υπεισέρχεται στα δικαιώματα των μετόχων ορίζοντας τον εκκαθαριστή. Αυτός θα μπορεί να προτείνει λύσεις με τις οποίες δεν θα είναι απαραίτητο να συμφωνήσουν οι μέτοχοι, όπως π.χ. την ανταλλαγή χρέους με μετοχικά μερίδια (debt-equity-swap).

Για τις περιπτώσεις Τραπεζών με συστημικό ρόλο, δηλαδή ιδιαιτέρως βαρύνουσας σημασίας στην λειτουργία της γερμανικής οικονομίας, προβλέπεται η δυνατότητα κατάτμησης της Τράπεζας σε επί μέρους τμήματα που θα μπορούν είτε να μεταβιβασθούν σε ιδιώτες επενδυτές είτε σε προσωρινό τραπεζικό σχήμα που θα ιδρύεται προς αυτόν τον σκοπό από την Soffin, εφ' όσον δεν υπάρχει μη κρατικό σχήμα πρόθυμο να αναλάβει το έργο της διάσωσης.

Πρόσθετη φορολόγηση

Τα κεφάλαια τέτοιων τραπεζικών σχημάτων θα προέλθουν μέσω της επιβολής ετήσια εισφοράς επί των Τραπεζών που αυτές θα καταβάλλουν στο Ταμείο Αναδιάρθρωσης που θα διαχειρίζεται η Soffin χωρίς να προβλέπεται συμμετοχή των ασφαλιστικών εταιρειών. Σε περίπτωση εξάντλησης των διαθεσίμων του, οι Τράπεζες θα υποχρεούνται σε έκτακτη εισφορά, ώστε να αναπληρωθούν αυτά ταχέως.

Το ύψος των εισφορών θα σχετίζεται με τα ίδια κεφάλαια και το ύψος των καταθέσεων των πελατών. Από το ποσό επί του οποίου θα υπολογίζονται οι εισφορές θα αφαιρούνται τα ίδια κεφάλαια καθώς οι υποχρεώσεις έναντι πελατών, θα συνυπολογίζονται όμως στοιχεία του ενεργητικού, όπως παράγωγα προϊόντα, τα οποία βρίσκονται εκτός απολογιστικών μεγεθών.

Για ποσά έως €10 δις. η εισφορά θα ανέρχεται σε 0,02%, έως €100 δις. σε 0,04%. Οι εισφορές δεν θα πρέπει να ξεπερνούν το 15% των ετησίων κερδών, ενώ σε περίπτωση ζημιωγόνων χρήσεων θα είναι τουλάχιστον το 5% του ύψους της οφειλομένης εισφοράς. Θα είναι καταβλητέες έως τις 30 Σεπτεμβρίου εκάστου έτους.

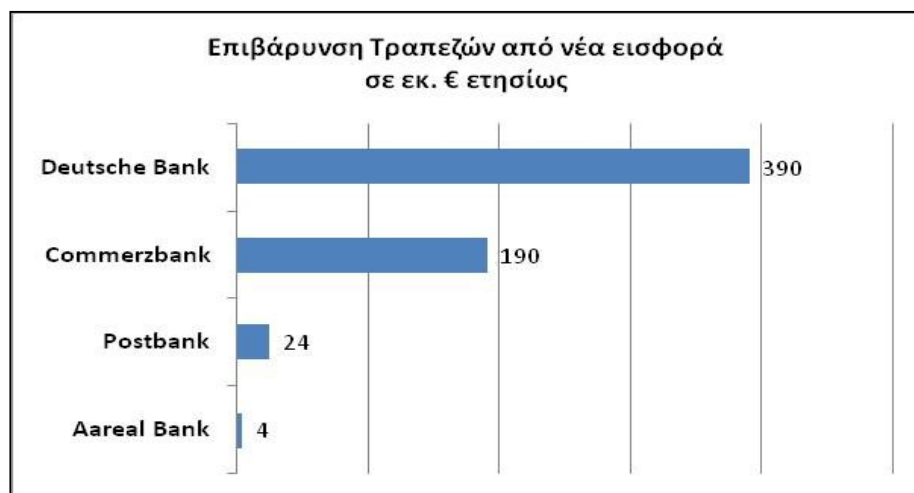
Την μεγαλύτερη ετήσια επιβάρυνση θα έχουν η Deutsche Bank (€390 εκ.) και η Commerzbank (€190 εκ.)

Ετησίως από το 2011 θα συγκεντρώνεται ποσό ύψους €1,0 δις. έως €1,2 δις. Επομένως, θα χρειασθούν αρκετά χρόνια έως ότου συγκεντρωθεί επαρκές ποσό για την αποτελεσματική λειτουργία του Ταμείου.

Σε περίπτωση ανάγκης και εφ' όσον τα διαθέσιμα του Ταμείου δεν επαρκούν, το κράτος θα μπορεί να χορηγήσει τους απαιτούμενους πόρους, τους οποίους αργότερα θα πρέπει να επιστρέψουν συνολικά οι Τράπεζες.

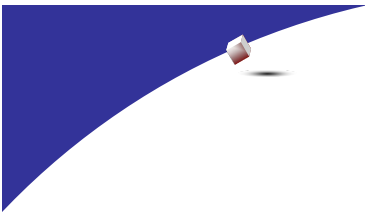
Παράλληλα, προβλέπεται ότι η διάρκεια ποινικής ευθύνης των διοικητικών οργάνων των Τραπεζών επιμηκύνεται από 5 έτη σήμερα σε 10.

Με αυτά τα μέτρα, το κράτος προσπαθεί να διασφαλίσει ότι σε περίπτωση μελλοντικής τραπεζικής κρίσης το κόστος δεν θα μετακυλισθεί στους φορολογούμενους.



Διεθνείς Εκθέσεις στην Γερμανία

Έκθεση	Κλάδος	Ημ/νία	Δικτυακός τόπος	Πόλη	2010			2009		
					Εκθέτες	Έλληνες εκθέτες	Επισκέπτες	Εκθέτες	Έλληνες εκθέτες	Επισκέπτες
2010										
SMM	Ναυτιλία, Ναυπηγική	7-10 Σεπτ.	www.hamburg-messe.de/smm/smm_d	Αμβούργο	-	-	-	1968	4	53006
MOTEK	Γραμμές παραγωγής, συναρμολόγησης, αυτοματισμού	13-16 Σεπτ.	www.motek-messe.de	Στουτγάρδη	-	-	-	1.003	0	31.284
Fachpack	Υλικά και μηχανήματα συσκευασίας	28-30 Σεπτ.	www.fachpack.de	Νυρεμβέργη	-	-	-	1.338	1	33.846
Biotechnica	Βιοτεχνολογία	5-7 Οκτ.	www.biotechnica.de	Ανόβερο	-	-	-	523	0	11.825
Kind+Jugend	Βρεφικά είδη	16-19 Σεπτ.	www.kindundjugend.de	Κολωνία	-	-	-	777	2	18.104
Intertabac	Καπνά	17-19 Σεπτ.	www.intertabac.de	Ντόρτμουντ	-	-	-	254	1	6.636
Medica - Compamed	Ιατρική - Ιατρική τεχνολογία	17-22 Σεπτ.	www.medica.de	Ντύσσελτορφ	-	-	-	4.845	6	131.875
Expo Real	Real Estate	4-6 Οκτ.	www.exporeal.net	Μόναχο	-	-	-	1.580	7	21.430
Rehacare	Ιατρική - Ορθοπαιδικά, rehabilitation	6-9 Οκτ.	www.rehacare.de	Ντύσσελτορφ	-	-	-	713	0	48.192
Frankfurter Buchmesse	Βιβλίο	6-10 Οκτ.	www.buchmesse.de	Φρανκφούρτη	-	-	-	7373	20	290469
Renexpo	Ανανεώσιμη ενέργεια	7-10 Οκτ.	www.renexpo.de	Augsburg	-	-	-	354	0	10.952
Materialica	Υλικά αυτοκινητοβιομηχανίας και αεροδιαστημικής βιομηχανίας	19-21 Οκτ.	www.materialica.de	Μόναχο	-	-	-	283	0	10.624
HUSUM Wind Energy	Αιολική ενέργεια	21-25 Οκτ.	www.husumwindenergy.com	Husum	-	-	-	745	0	24639
Forum Vini	Οίνος και Γευσιγνωσία	12-14 Νοεμ.	www.forum-vini.de	Μόναχο	-	-	-	255	0	9.500
Productronica	Ηλεκτρονικός εξοπλισμός	15-18 Νοεμ.	www.productronica.com	Μόναχο	-	-	-	1.150	0	28.000
Food & Life	Γαστρονομία	30 Νοεμ. - 4 Δεκ.	www.food-life.de	Μόναχο	-	-	-	134	0	87.366
2011										
Heimtextil	Κλωστο-ύφαντουργικά	12-15 Ιαν.	http://heimtextil.messefrankfurt.com	Φρανκφούρτη	2.500	17	71.000	2.556	15	67.199
Domotex	Επενδύσεις πατωμάτων	15-18 Ιαν.	www.domotex.de	Ανόβερο	1.400	8	36.000	1.376	7	35.432
CMT	Τουρισμός	15-23 Ιαν.	www.messe-stuttgart.de/cmt	Στουτγάρδη	1.850	30	206.000	1.900	14	205.000
BAU	Δομικά υλικά	17-21 Ιαν.	www.bau-muenchen.de	Μόναχο	-	-	-	1.778	4	212.035
IMM Cologne - Internationale	Έπιπλα	18-23 Ιαν.	www.imm-cologne.de/	Κολωνία	1.053	1	100.000	948	5	100.468
Internationale Grüne Woche	Αγροτική οικονομία	21-30 Ιαν.	www.gruenewoche.de	Βερολίνο	-	1	-	1.535	0	397866
BOOT	Τουρισμός - Σκάφη, θαλάσσιος τουρισμός	22-30 Ιαν.	www.boot.de/	Ντύσσελτορφ	1.568	17	240.000	1.609	17	230520
Christmas World	Χριστουγεννιάτικα είδη	28 Ιαν. - 2 Φεβρ.	http://christmasworld.messefrankfurt.com	Φρανκφούρτη	976	8	30.157	963	9	30366
Paper World	Χαρτικά, συσκευασία	29 Ιαν. - 2 Φεβρ.	http://paperworld.messefrankfurt.com	Φρανκφούρτη	2.110	10	45.521	2.029	8	41826
Hair & Beauty	Είδη προσωπικής φροντίδας	30-31 Ιαν.	http://hair-beauty.messefrankfurt.c	Φρανκφούρτη	-	-	-	-	-	-
ISM - Internationale	Τρόφιμα - Ζαχαρώδη	30 Ιαν. - 2 Φεβρ.	www.ism-cologne.de	Κολωνία	1.503	24	32.000	1.432	27	33152



Επισκεφθείτε μας
στο διαδίκτυο
www.agora.mfa.gr

Γραφείο Ο.Ε.Υ. Βερολίνου
Kurfürstenstr. 130
10785 Berlin
Τ. +49-30-2360990
Φ. +49-30-2360920
ecocom-berlin@mfa.gr

Γραφείο Ο.Ε.Υ. Μονάχου
Schwanthaler Str. 5
80336 Muenchen
Τ. +49-89-553646
Φ. +49-89-553784
ecocom-munich@mfa.gr

Γραφείο Ο.Ε.Υ. Ντύσσελντορφ
Grafenberger Allee 128a
40237, Düsseldorf
Τ. +49-211-68785015
Φ. +49-211-68785033
ecocom-dusseldorf@mfa.gr

Εθνική Πύλη Δημόσιας Διοίκησης Γερμανίας
Παροχή πληροφοριών

www.dienstleiten-leicht-gemacht.de

(στην γερμανική γλώσσα)

www.point-of-single-contact.de

(στην αγγλική γλώσσα)

Πληροφορίες για **διαγωνισμούς**
στην Γερμανία

<http://ted.europa.eu>

Επιλέξτε κατά σειρά

- την γλώσσα της επιλογής σας
- Χώρα: DE: Γερμανία
- Προκήρυξη σύμβασης